

APSTIPRINU
Alūksnes novada domes
priekšsēdētājs Dz.Adlers

Alūksnē, 11.03.2025.



ALŪKSNES NOVADA PAŠVALDĪBA
ĪPAŠUMU ATSAVINĀŠANAS KOMISIJA

Dārza iela 11, Alūksne, Alūksnes novads, LV – 4301, tālrunis 64381496, e-pasts dome@aluksne.lv

2025. gada 11. martā

sēdes protokols Nr. 8, 2. punkts

LĒMUMS
Nr. ATS/1-8.9/25/25

**Par nomas tiesību izsoles noteikumu apstiprināšanu
piestātnēm Nr. 15, Nr. 16, Nr. 17, Nr. 18, Nr. 19 un Nr. 20
“Pilssalā”, Alūksnē, Alūksnes novadā**

Pamatojoties uz Ministru kabineta 2018. gada 20. februāra noteikumiem Nr. 97 “Publiskas personas mantas iznomāšanas noteikumi”, Alūksnes novada domes 2019. gada 28. marta lēmumu Nr. 80 “Par piestātņu nomu” un Alūksnes novada pašvaldības Īpašumu atsavināšanas komisijas nolikuma 22. punktu,

Apstiprināt nomas tiesību izsoles noteikumus piestātnēm Nr. 15, Nr. 16, Nr. 17, Nr. 18, Nr. 19 un Nr. 20 “Pilssalā”, Alūksnē, Alūksnes novadā (pielikumā uz 10 lapām).

Komisijas priekšsēdētāja

I.KAPULINSKA

**PIESTĀTŅU Nr.15, Nr.16, Nr.17, Nr.18, Nr.19 un Nr.20
PILSSALĀ, ALŪKSNĒ, ALŪKSNES NOVADĀ**

NOMAS TIESĪBU IZSOLES NOTEIKUMI

1. Vispārīgie jautājumi

- 1.1. Izsoles noteikumi nosaka kārtību, kādā rīkojama nomas tiesību izsole piestātnēm, kas atrodas Pilssalā, Alūksnē, Alūksnes novadā (turpmāk – nomas objekts).
- 1.2. Izsolī organizē Alūksnes novada pašvaldības Īpašumu atsavināšanas komisija (turpmāk – komisija), pamatojoties uz Alūksnes novada domes 2019. gada 28. marta lēmumu Nr. 80 “Par piestātņu nomu”. Iznomātājs – Alūksnes novada pašvaldība.

2. Nomas objekta raksturojums

2.1.	Adrese	“Pilssala”, Alūksne, Alūksnes novads
2.2.	Raksturojums	Nomas objekts atrodas Alūksnes ezera aizsargjoslā – uz salas (Pilssala), uz izbūvētām laipām, Alūksnes ezera krastā. Objekts atrodas Alūksnes pilsētas publiskajā teritorijā, kura ir brīvi pieejama arī pēc nomas tiesību pārdošanas. Nokļūšana pie objekta ir ierobežota – pa tiltu, pa kuru nav paredzēta regulāra transporta kustība. Nomas objekta apgādei ar saimnieciskās darbības veikšanai nepieciešamajiem pamatlīdzekļiem, inventāru un citām precēm iznomātājs izsniedz nomniekam atļauju iebraukšanai Pilssalā ierobežotā laikā (piemēram, agrās rīta stundās). Ja nomnieks pārkāpj atļaujas izmantošanas noteikumus, atļauja var tikt anulēta un nomniekam var tikt liegta piekļuve nomas objektam ar transportlīdzekļi. Nomas objekts nav iznomāts, ieķīlāts, par to nepastāv strīds.
2.3.	Objekta sastāvs	Piestātnes Nr.15, Nr.16, Nr.17, Nr.18, Nr.19 un Nr.20 (laipa Nr.3), katra vidēji 7m ² platībā (izsolāmās vienības). Piestātņu izvietojuma shēma pielikumā.
2.4.	Iznomātāja īpašuma tiesība	Atrodas Alūksnes novada pašvaldības bilancē
2.5.	Lietu tiesības, kas apgrūtina nomas objektu	Objekts atrodas valsts nozīmes kultūras pieminekļa Nr.7424 Alūksnes pilsētas vēsturiskais centrs, teritorijā: <ul style="list-style-type: none">- uz zemes gabala atrodas valsts nozīmes aizsargājamais kultūras piemineklis Nr. 2665 – Alūksnes pilsdrupas ar aizsargjoslu – 5,88 ha;- uz zemes gabala atrodas vietējās nozīmes arheoloģijas piemineklis Nr.158 Pilssalas viduslaiku kapsēta un viduslaiku nocietinājums;- Alūksnes ezera aizsargjosla – 11,85 ha;- Alūksnes ezera 10 m tauvas josla – 1,34 ha;- aizsargjosla gar ET gaisvadu līniju 0,4 kv – 0,09 ha;- aizsargjosla gar gaisvadu sakaru līniju – 0,22 ha;- aizsargjosla gar valsts ģeodēziskajiem atbalsta punktiem – 0,04 ha.

3. Nomas tiesības saturs

3.1.	Termiņš	Vasaras sezona – sākot no 1. maija līdz 31. oktobrim, 2 (divu) gadu periodā.
------	---------	--

3.2.	Nomnieks	Persona, kas izsolē piedāvājusi augstāko cenu un noslēgusi nomas līgumu uz vienu vai vairākām piestātnēm.
3.3.	Nomas objekta izmantošanas veids	Kuģošanas līdzekļa pietauvošanai un iekāpšanai/izkāpšanai.
3.4.	Nomas maksa	Izolē nosolītā cena. Papildu nomas maksai nomnieks maksā pievienotās vērtības nodokli un sedz iznomātāja izdevumus par elektroenerģiju pēc kontrolskaitītāju rādījumiem. Nomnieks papildus nomas maksai kompensē iznomātājam neatkarīga vērtētāja atlīdzības summu – 17,20 EUR un PVN 3,61 par 1 (vienu) piestātni.
3.5.	Apakšnoma	Nomnieks nav tiesīgs nodot objektu apakšnomā.

4. Izsoles veids un maksājumi

4.1.	Izsoles veids	Atklāta mutiska izsole ar augšupejošu soli.
4.2.	Maksāšanas līdzekļi un to proporcijas	100% EUR
4.3.	Nosacītais nomas maksas apmērs	11,55 EUR (vienpadsmit <i>euro</i> 55 centi) bez PVN mēnesī par 1 (vienu) piestātni.
4.4.	Izsoles solis	5 EUR (pieci <i>euro</i>)

5. Izsoles priekšnoteikumi un norises kārtība

- 5.1. Informācija par nomas objektu, nomas tiesību izsoles noteikumi un nomas līguma projekts, tiek publicēti Alūksnes novada pašvaldības mājaslapā www.aluksne.lv.
- 5.2. Par nomas tiesību izsoles dalībnieku var kļūt persona, kura noteiktajā termiņā iesniegusi pieteikumu uz šo izsoli un izpildījusi visus izsoles priekšnoteikumus.
- 5.3. **Pieteikumus izsolei var iesniegt:**
 - 5.3.1. **nosūtot to no personas e-adreses uz pašvaldības e-adresi, izmantojot portālu [https://www.latvija.lv/lv/Eaddress/write?address= default@90000018622](https://www.latvija.lv/lv/Eaddress/write?address=default@90000018622);**
 - 5.3.2. **nosūtot uz pašvaldības e-pastu dome@aluksne.lv ar drošu elektronisko parakstu parakstītu pieteikumu;**
 - 5.3.3. **personīgi iesniedzot Alūksnes novada pašvaldības Valsts un pašvaldības vienotā klientu apkalpošanas centrā;**
 - 5.3.4. **personīgi iesniedzot Alūksnes novada bibliotēkas struktūrvienībā - pagastu bibliotēku - pašvaldības klientu apkalpošanas centros;**
 - 5.3.5. **sūtot pa pastu Alūksnes novada pašvaldībai, Dārza ielā 11, Alūksnē, Alūksnes novadā, LV-4301.**
- 5.4. **Pieteikumi iesniedzami līdz 21.03.2025. pulksten 15.00.**
- 5.5. Ar objektu var iepazīties, iepriekš sazinoties ar Alūksnes novada pašvaldības iestādes "ALJA" vadītāju Māri LIETUVIETI pa tālruni 26141741.
- 5.6. Lai reģistrētos par izsoles dalībnieku jāiesniedz pieteikums. Pieteikumā jānorāda: fiziskai personai – vārds, uzvārds, personas kods, deklarētās dzīvesvietas adrese; juridiska personai, arī personālsabiedrībai, – nosaukums (firma), reģistrācijas numurs un juridiskā adrese; nomas tiesību pretendenta pārstāvja vārds, uzvārds un personas kods (ja ir); oficiālā elektroniskā adrese, ja ir aktivizēts tās konts, vai elektroniskā pasta adrese (ja ir); vēlamais iznomājamo piestātņu skaits, nomas laikā plānotās darbības nomas objektā, tai skaitā, vai un kāda veida saimniecisko darbību ir plānots veikt; nomas tiesību pretendenta piekrišana, ka iznomātājs kā kredītinformācijas lietotājs ir tiesīgs pieprasīt un saņemt kredītinformāciju, tai skaitā ziņas par nomas tiesību pretendenta kavētajiem maksājumiem un tā kredītreitingu, no iznomātājam pieejamām datubāzēm.

- 5.7. Ja kāds no pretendentiem pieteikumā nav iekļāvis visu minēto informāciju, komisija ir tiesīga lūgt to precizēt.
- 5.8. Saņemot pieteikumus par piedalīšanos nomas tiesību izsolē, tiek sastādīts izsoles dalībnieku reģistrs, kurā fiksē katra dalībnieka vārdu, uzvārdu vai nosaukumu, pieteikuma saņemšanas datumu un laiku iesniegšanas secībā.
- 5.9. Starp nomas tiesību izsoles dalībniekiem aizliegta vienošanās, kas varētu ietekmēt nomas tiesību izsoles rezultātu un gaitu.
- 5.10. **Nomas tiesību izsole notiks 25.03.2025. Dārza ielā 11, Alūksnē, Alūksnes novadā, sēžu zālē (1. stāvā) pulksten 14.30.**
- 5.11. Pirms nomas tiesību izsoles sākšanas, izsoles dalībnieki paraksta izsoles noteikumus, tādējādi apliecinot, ka pilnībā ar tiem ir iepazinušies un piekrīt tiem un saņem dalībnieka numuru pieteikumu reģistrācijas kārtībā.
- 5.12. Komisija pārbauda, vai reģistrā iekļautās personas atbilst nomas pretendenta statusam un vai dokumenti iesniegti saskaņā ar noteikumu prasībām. Neatbilstošos no izsoles dalībnieku reģistra svīturo.
- 5.13. Nomas tiesību izsole tiek uzsākta izsoles noteikumos norādītajā laikā un vietā.
- 5.14. Komisijas priekšsēdētājs iepazīstina ar izsoles kārtību. Solīšana tiek veikta katrai pietātnēi atsevišķi, sākas no nosacītā nomas maksas apmēra un notiek tikai pa noteikto soli. Uzsākot izsoli, komisijas priekšsēdētājs nosauc konkrētās pietātnes numuru pēc shēmas (piemēram, pietātnē Nr. 15), izsoles sākumcenu un lūdz izsoles dalībniekus, paceļot savus reģistrācijas numurus, apstiprināt gatavību nomāt konkrēto pietātni par izsoles sākumcenu. Izsoles dalībnieki, kuri apstiprinājuši gatavību nomāt pietātni par izsoles sākumcenu, piedalās tālākajā solīšanas procesā, paceļot savu reģistrācijas numuru. Katrs šāds solījums ir izsoles dalībnieka apliecinājums, ka viņš palielina pietātnes nomas maksu par vienu izsoles soli.
- 5.15. Nomas tiesību izsole ar augšupejošu soli turpinās, līdz kāds no tās dalībniekiem nosola visaugstāko nomas maksu par konkrēto pietātni, un neviens to nepārsola. Pēc katras konkrētās pietātnes izsolīšanas procesa beigām tiek nosaukta visaugstākā nosolītā nomas maksa un nomas tiesību pretendents, kas to nosolījis un ieguvis tiesības slēgt nomas līgumu. Iznomātājs 10 darbdienu laikā pēc izsoles rezultātu paziņošanas nodrošina attiecīgās informācijas publicēšanu Alūksnes novada pašvaldības tīmekļvietnē www.aluksne.lv. Šāds process notiek par katru pietātni.
- 5.16. Ja kāds izsoles dalībnieks atsakās no turpmākās solīšanas, viņa pēdējā solītā nomas maksa tiek apstiprināta ar izsoles dalībnieka parakstu izsoles dalībnieku sarakstā.
- 5.17. Izsoles dalībnieki savu piekrišanu nomāt izsoles objektu par nosaukto maksu apliecina mutvārdos un rakstiski, parakstoties izsoles dalībnieku sarakstā. Tas tiek fiksēts izsoles gaitas protokolā.
- 5.18. Ja kādu no izsolāmajām pietātnēm vēlas nomāt tikai viens pretendents, ar viņu tiek slēgts nomas līgums bez solīšanas par nomas maksu, par izsoles sākumcenu, kas paaugstināta par vienu izsoles soli.
- 5.19. Nomas tiesību ieguvējam termiņā, kas nav garāks par 15 (piecpadsmit) darbdienu no izsoles dienas, jāparaksta nomas līgums, vai rakstiski jāpaziņo par atteikumu slēgt nomas līgumu. Ja iepriekš minētajā termiņā nomas tiesību ieguvējs līgumu neparaksta un neiesniedz attiecīgu atteikumu, ir uzskatāms, ka nomas tiesību ieguvējs no nomas līguma slēgšanas tiesībām ir atteicies.
- 5.20. Ja nomas tiesību ieguvējs, kurš nosolījis augstāko nomas maksu, ir atteicies slēgt nomas līgumu, iznomātājs ir tiesīgs secīgi piedāvāt nomas līgumu slēgt tam nomas tiesību pretendētājam, kurš nosolīja nākamo augstāko nomas maksu, un 10 (desmit) darbdienu laikā pēc minētā piedāvājuma nosūtīšanas publicē informāciju Alūksnes novada pašvaldības tīmekļvietnē www.aluksne.lv.
- 5.21. Nomas tiesību pretendents, kurš nosolījis nākamo augstāko nomas maksu, atbildi uz piedāvājumu slēgt nomas līgumu sniedz 10 (desmit) darbdienu laikā pēc tā saņemšanas dienas. Ja nomas tiesību pretendents piekrīt parakstīt nomas līgumu par paša nosolīto

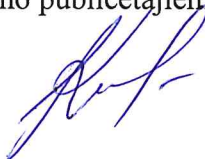
augstāko nomas maksu, viņš to dara termiņā, kas nav garāks par 15 (piecpadsmit) darbdienām no piedāvājuma saņemšanas dienas. Iznomātājs 10 (desmit) darbdienu laikā pēc nomas līguma parakstīšanas publicē informāciju Alūksnes novada pašvaldības tīmekļvietnē www.aluksne.lv.

5.22. Noteikt šādu par nomas objektu publicējamo informāciju:

Nomas tiesību izsoles organizētājs	Alūksnes novada pašvaldība, reģistrācijas numurs 90000018622, juridiskā adrese: Dārza iela 11, Alūksne, Alūksnes novads, e-pasts: dome@aluksne.lv , tālr.64381499
Nomas tiesību izsoles veids	Atklāta mutiska izsole ar augšupejošu soli
Nomas objekts	7 (septiņas) piestātnes (izsolāmās vienības), katra vidēji 7m ² platībā (piestātņu izvietojuma shēma pielikumā).
Nomas termiņš	Vasaras sezona – sākot no 1. maija līdz 31. oktobrim, 2 (divu) gadu periodā.
Izsoles sākumcena un solis	11,55 EUR bez PVN mēnesī par vienu piestātņi. Izsoles solis 5 EUR.
Izsoles norises vieta un laiks	25.03.2025. plkst. 14.30 Alūksnes novada pašvaldības telpās, Dārza ielā 11, Alūksnē, Alūksnes novadā, sēžu zālē (1. stāvā).
Papildu informācija un nomas objekta apskate	Piesakoties pa tālruni 26141741.
Pieteikumu iesniegšanas vieta un laiks	Pieteikumus izsolei var iesniegt nosūtot to no personas e-adrese uz pašvaldības e-adresi, izmantojot portālu https://www.latvija.lv/lv/Eaddress/write?address= default@90000018622 ; nosūtot uz pašvaldības e-pastu dome@aluksne.lv ar drošu elektronisko parakstu parakstītu pieteikumu; personīgi iesniedzot Alūksnes novada pašvaldības Valsts un pašvaldības vienotā klientu apkalpošanas centrā; personīgi iesniedzot Alūksnes novada bibliotēkas struktūrvienībā - pagastu bibliotēku - pašvaldības klientu apkalpošanas centros; sūtot pa pastu Alūksnes novada pašvaldībai, Dārza ielā 11, Alūksnē, Alūksnes novadā, LV-4301.

5.23. Apstiprināt nomas līguma projektu (pielikumā uz 5 lapām). Noslēgtā nomas līguma noteikumi drīkst nebūtiski atšķirties no publicētajiem nomas noteikumiem.

Īpašumu atsavināšanas komisijas
priekšsēdētāja



I.KAPULINSKA

Dalībnieka (tā pārstāvja) paraksts apliecina tā pilnīgu iepazīšanos ar šiem izsoles noteikumiem, kā arī faktu, ka tie ir pilnībā saprotami.

Paraksts	Paraksta atšifrējums	Datums

PIESTĀTNES NOMAS LĪGUMS Nr. ANP/ _____

Alūksnē,

<gads>.gada <datums>.<mēnesis>

Alūksnes novada pašvaldība, reģistrācijas numurs 90000018622, juridiskā adrese: Dārza iela 11, Alūksne, Alūksnes novads, turpmāk – Iznomātājs, kuras vārdā saskaņā ar Alūksnes novada pašvaldības nolikumu rīkojas tās <amatpersonas amats un vārds, uzvārds>, un

<nomnieka nosaukums>, reģistrācijas numurs <numurs>, turpmāk – Nomnieks, kura vārdā saskaņā ar <pilnvarojums> rīkojas tā/-s <amatpersonas amats un vārds, uzvārds>,

ņemot vērā <datums> notikušās piestātņu nomas tiesību izsoles rezultātus, izsakot savu gribu brīvi – bez maldības, viltus vai spaidiem, savstarpēji vienojoties noslēdz šo nomas līgumu:

1. Līguma priekšmets, termiņš, maksa

- 1.1. Iznomātājs nodod, bet Nomnieks pieņem nomas lietošanā piestātņi Nr. <numurs>, Pilssalā, Alūksnē, Alūksnes novadā.
- 1.2. Nomas objekts izmantojams nomnieka, kuģošanas līdzekļa pietauvošanai un iekāpšanai/ izkāpšanai tajā.
- 1.3. Nomas termiņš – vasaras sezona (no 1. maija līdz 31. oktobrim) 2 (divu) gadu periodā.
- 1.4. Nomas maksa par piestātnes lietošanu ir <summa, kas tiks precizēta, noslēdzot līgumu, pamatojoties uz izsoles rezultātiem> EUR <summa vārdiem>) mēnesī <summa> EUR <summa vārdiem>) neieskaitot pievienotās vērtības nodokli.
- 1.5. Papildu nomas maksai Nomnieks maksā pievienotās vērtības nodokli, sedz Iznomātāja izdevumus par elektroenerģiju pēc kontrolskaitītāju rādījumiem.
- 1.6. Nomnieks papildus nomas maksai kompensē iznomātājam neatkarīga vērtētāja atlīdzības summu – 17,20 EUR un PVN 3,61 EUR par 1 (vienu) piestātņi.

2. Nomas tiesības saturs

- 2.1. Izsolē iegūtās nomas tiesības ietvaros Nomnieks ir tiesīgs aktīvai atpūtai, sportam vai izklaidei uz ūdens, izmantot piestātņi Nr. <numurs>, Pilssalā, Alūksnē, Alūksnes novadā kuģošanas līdzekļa pietauvošanai (glabāšanai) pasažieru uzņemšanai/ izlaišanai.
- 2.2. Navigācijas apstākļu (tajā skaitā, ieग्रimes) izvērtēšana ir Nomnieka kompetencē, un Iznomātājs nav atbildīgs par to.
- 2.3. Piestātne nav paredzēta kuģošanas līdzekļa ielaišanai/izcelšanai no ūdenstilpes, apkopei, degvielas uzpildīšanai.
- 2.4. Nomnieks nav tiesīgs aizņemt ūdenstilpei piegulošo sauszemes daļu, novietot tajā inventāru, aprīkojumu un tml., traucēt brīvu piekļuvi publiskajai teritorijai/infrastruktūrai, aizšķērsot gājēju celiņus, atpūtas zonas, peldēšanās vietas.
- 2.5. Publisku pasākumu norises laikā Pilssalā piekļuve nomas objektam no sauszemes puses var tikt ierobežota vai liegta. Iznomātājs publisku pasākumu laikā Alūksnes ezera iekšezērā īslaicīgi – ne vairāk kā uz 5 (piecām) diennaktīm sezonā var noteikt piestātnes lietošanas ierobežojumus.
- 2.6. Nomas tiesība izbeidzas pirms termiņa, ja nomas objekts gājis bojā, vai kļuvis neatbilstošs (nedrošs) izmantošanai līgumā paredzētajam mērķim.

3. Norēķinu kārtība

Nomas maksas norēķini veicami par nomas tiesības sezonu kalendāra gadā: 1. maijs līdz 31. oktobris, saskaņā ar Iznomātāja izrakstītu rēķinu bezskaidras naudas darījumā. Iznomātājs sagatavo un nosūta Nomniekam e-rēķinu līdz norēķinu perioda pirmā mēneša 15. (piecpadsmītajam) datumam elektroniski uz Nomnieka e-adresi, bet ja tāda nav aktivizēta, uz e-pasta adresi: <adrese>, kas ir jāapmaksā līdz attiecīgā mēneša 25. (divdesmit piektajam) datumam. Elektroniski sagatavotais rēķins ir derīgs bez paraksta. Samaksas termiņš tiek pagarināts par rēķina nosūtīšanas nokavējuma laiku.

4. Iznomātāja pienākumi un tiesības

- 4.1. Iznomātāja pienākumos ietilpst nodrošināt no tā puses netraucētu līgumam atbilstošu Nomnieka nomas tiesību izlietojumu.
- 4.2. Iznomātājs apņemas nekavējoties informēt Nomnieku par tiesiskajiem vai faktiskajiem apstākļiem, kuri ietekmē piestātnes izmantošanu, un kas Iznomātājam ir kļuvuši zināmi līguma darbības laikā, kā arī par tā plānotajiem piestātnes lietošanas ierobežojumiem publisku pasākumu laikā.
- 4.3. Iznomātājam ir pienākums savlaicīgi izrakstīt Nomniekam nomas maksas rēķinu un veikt pienācīgu tā samaksas uzskaiti.
- 4.4. Iznomātājs ir tiesīgs kontrolēt nomas tiesības izlietošanas atbilstību izsoles un šī līguma nosacījumiem.
- 4.5. Iznomātājs ir tiesīgs lauzt līgumu, atkāpjoties no tā, un Nomnieks ar 10 (desmito) dienu no attiecīga paziņojuma izsūtīšanas, ja vien šajā termiņā nav novērsis attiecīgo pamatu, zaudē izsolē iegūto nomas tiesību, ja:
 - 4.5.1. Nomnieka vainojamas rīcības, vai bezdarbības dēļ tiek bojāts nomas objekts, vai ar to saistītā publiskā infrastruktūra;
 - 4.5.2. Nomniekam ir bijuši vismaz trīs maksājumu kavējumi, kas kopā pārsniedz divu maksājumu periodu;
 - 4.5.3. līdzēji ilgāk nekā 1 (vienu) mēnesi nevar vienoties par līguma noteikumu saturu un tā piemērošanu, vai būtiskiem līguma grozījumiem.
- 4.6. Iznomātājs nav atbildīgs par piestātnē pietauvotā kuģošanas līdzekļa apsardzi.

5. Nomnieka tiesības un pienākumi

- 5.1. Nomniekam ir tiesība atbilstoši izsoles un līguma nosacījumiem bez traucējumiem izlietot nomas tiesību – izmantot piestātni šī līguma 1.3. punktā noteiktajā termiņā atbilstoši 1.2. punktā paredzētajam mērķim.
- 5.2. Nomnieks ir tiesīgs normatīvajā regulējumā noteiktā kārtībā izmantot piestātnei pieguļošo teritoriju savu aktīvās atpūtas, sporta vai izklaides pakalpojumu sniegšanas uz ūdens pakalpojumu reklāmas izvietojumam.
- 5.3. Izlietojot nomas tiesību, nomniekam ir pienākums un tas apņemas:
 - 5.3.1. stingri ievērot nomas noteikumus, normatīvos aktus cilvēku dzīvības un vides aizsardzības, sabiedriskās kārtības, saimnieciskās darbības organizācijas un attiecīgo pakalpojumu sniegšanas jomās;
 - 5.3.2. veicot saimniecisko darbību no nomas objekta uz Alūksnes ezera stingri ievērot Ministru kabineta 2016. gada 9. februāra noteikumus Nr. 92 “Noteikumi par kuģošanas līdzekļu satiksmi iekšējos ūdeņos”, Alūksnes novada domes 2017. gada

23. marta saistošos noteikumus Nr. 4/2017 “Alūksnes novada publisko un pašvaldības ūdenstilpju, to salu un piekrastes zonas uzturēšanas un sabiedriskās kārtības noteikumi”, citus normatīvos aktus un Alūksnes novada pašvaldības atbildīgo darbinieku norādījumus šo teritoriju izmantošanā, tajā skaitā, par piestātnes lietošanas ierobežojumiem publisku pasākumu laikā Alūksnes ezerā vai tā Pilssalā;
- 5.3.3. nodrošināt piestātnei piegulošas teritorijas publisku izmantošanu;
- 5.3.4. pielaist Izmomātāja pārstāvi nomas tiesību izlietojuma atbilstības līgumam kontrolei, sniegt tā prasīto informāciju, uzrādīt dokumentus, t.sk. par pietauvotā kuģošanas līdzekļa saistību ar Nomnieku un izmantošanu tā saimnieciskajā darbībā, ievērot norādījumus par nomas objekta izmantošanas ierobežojumiem;
- 5.3.5. nodrošināt pakalpojumu sniegšanas vietā klientu radīto sadzīves atkritumu savākšanu (neizmantojot publiskajā teritorijā izvietotos atkritumu konteinerus/urnas) un nodošanu atkritumu apsaimniekotājam saskaņā ar pamatdarbības vai saimnieciskās darbības veikšanas vietas līgumu, nepieļaut plīstošu atkritumu rašanos un nonākšanu vidē pakalpojumu sniegšanas teritorijā (neveikt tirdzniecību ar pārtikas precēm un dzērieniem stikla tarā).
- 5.4. Nomnieks nav tiesīgs nodot nomas objektu apakšnomā.
- 5.5. Nomnieks apņemas atlīdzināt Izmomātājam vai trešajām personām zaudējumus, kas tiem radušies Nomnieka vainas dēļ.
- 5.6. Nomniekam ir tiesības lauzt nomas līgumu, par to rakstiski brīdinot Izmomātāju 2 (divas) nedēļas iepriekš.

6. Citi noteikumi

- 6.1. Līgums stājas spēkā dienā, kad to ir parakstījuši abi līdzēji. Līguma noslēgšanas datums tiek norādīts līguma pirmās lapas augšējā labajā stūrī. Līgums ir spēkā līdz tajā paredzēto saistību pilnīgai izpildei.
- 6.2. Līguma nodaļu nosaukumi ir lietoti tikai ērtākai līguma pārskatāmībai, un tie nevar tikt izmantoti līguma noteikumu tulkošanai un interpretācijai.
- 6.3. Rakstveida paziņojumus, iesniegumus, prasības vai cita veida informāciju viens līdzējs izsniedz otram personīgi vai nosūtot uz otra līdzēja e-pastu vai e-adresi, kas norādīti līguma 6.4. punktā, kā elektronisku dokumentu, vai uz juridisko adresi ar pasta sūtījumu.
- 6.4. Līguma izpildes koordinēšanai un kontrolei līdzēji pilnvaro savus pārstāvjus:
- 6.4.1. Izmomātāja pārstāvis: Alūksnes novada pašvaldības iestādes “ALJA” vadītājs Māris LIETUVIETIS, tālrunis: 26141741, e-pasts: alja@aluksne.lv;
- 6.4.2. Nomnieka pārstāvis: <vārds, uzvārds>, <saziņas līdzekļi līguma izpildes nodrošināšanai> ,
- 6.5. Līdzēji nekavējoties rakstiski paziņo viens otram par pilnvaroto pārstāvju, rekvizītu vai citas būtiskas informācijas izmaiņām. Līdz šāda paziņojuma saņemšanas dienai visi sūtījumi, ko viens līdzējs nosūtījis otram līdzējam līgumā noteiktajā kārtībā uz iepriekš norādīto juridisko adresi, vai nodevis pārstāvim, atzīstami par pienācīgi nosūtītiem un saņemtiem, kā arī maksājums ko viens līdzējs ieskaitījis otra iepriekš norādītajā bankas kontā, atzīstams par pienācīgi izdarītu.
- 6.6. Pildot saistības saskaņā ar šo līgumu, tiek piemēroti vispārpieņemtie “force majeure” principi. Par tādiem tiek uzskatīti arī valsts pārvaldes institūciju normatīvie akti, lēmumi, rīkojumi, kas padara šī līguma nosacījumu izpildi neiespējamu vai būtiski apgrūtinā.

- 6.7. Līgumā neatrunātās līdzēju tiesiskās attiecības apspriežamas saskaņā ar Latvijas Republikā spēkā esošajiem normatīvajiem aktiem.
- 6.8. Līgumā minēto tiesību neizmantošana nav uzskatāma par atteikšanos no šīm tiesībām. Daļēja to izmantošana nenozīmē atteikšanos no to izmantošanas pilnā apmērā.
- 6.9. Līdzēju domstarpības, kas saistītas ar līgumu, skar tā izpildi, izbeigšanu vai spēkā esamību, tiek risinātas abpusējās sarunās. Ja līdzēji sarunu rezultātā saprātīgā termiņā nevienojas, strīds tiek izšķirts Latvijas Republikas normatīvajos aktos noteiktajā kārtībā tiesā.
- 6.10. Līgums ir sastādīts uz 4 (četrām) lapām līguma teksta, 2 (divos) eksemplāros, no kuriem abu līdzēju parakstīts 1 (viens) eksemplārs glabājas pie Iznomātāja, un 1 (viens) eksemplārs pie Nomnieka. Līgumam, uz tā noslēgšanas brīdi, ir šādi pielikumi: piestātņu izvietojuma shēma uz 1 (vienas) lapas.

7. Līdzēju rekvizīti un paraksti

Iznomātājs:

Alūksnes novada pašvaldība

Dārza ielā 11, Alūksnē,

Alūksnes novadā, LV-4301

Konts: LV58 UNLA 0025 0041 3033 5

Banka: AS "SEB banka"

Bankas kods: UNLALV2X

Nomnieks:

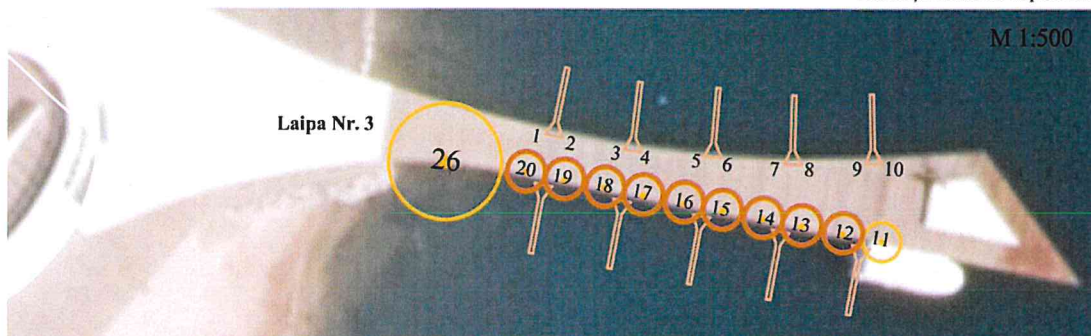
<gads>.gada <datums>.<mēnesis>

<gads>.gada <datums>.<mēnesis>

Piestātņu izvietojuma shēma Pilssalā, Alūksnē, Alūksnes novadā



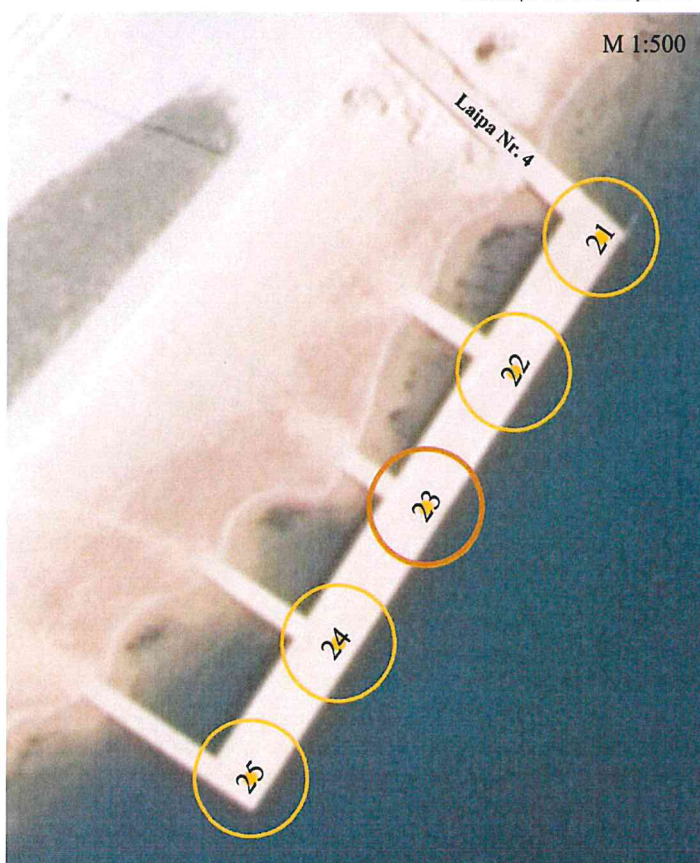
Piestātņu vietas uz laipas Nr. 3



Piestātņu vietas uz laipas Nr. 4

Piestātņu vietu koordinātas

Vietas Nr.	Koordinātas
Nr. 11	X 369192; Y 683634
Nr. 12	X 369192; Y 683631
Nr. 13	X 369193; Y 683628
Nr. 14	X 369193; Y 683625
Nr. 15	X 369194; Y 683622
Nr. 16	X 369195; Y 683619
Nr. 17	X 369195; Y 683616
Nr. 18	X 369196; Y 683614
Nr. 19	X 369196; Y 683611
Nr. 20	X 369197; Y 683608
Nr. 21	X 369159; Y 683583
Nr. 22	X 369149; Y 683576
Nr. 23	X 369139; Y 683570
Nr. 24	X 369130; Y 683563
Nr. 25	X 369120; Y 683557
Nr. 26	X 369198; Y 683602



Sagatavošanā izmantota:
 Alūksnes novada pašvaldības augstas
 detalizācijas topogrāfiskās informācijas
 (ADTI) datubāze un
 Ortofotokarte mērogā 1:10 000
 ©Latvijas Ģeotelpiskās informācijas
 aģentūra, 2018